



JETNET

JetNet 6059G Series

**Industrial 9-port Gigabit Managed
Ethernet Switch**

Quick Installation Guide

V1.0

www.korenix.com

Введение

Серия коммутаторов JetNet 6059G – это промышленные гигабитные управляемые коммутаторы с 9 гигабитными портами. Коммутатор способен обеспечить максимальную пропускную способность до 32G для обеспечения высококачественной передачи данных для решения задач, требующих каналов с высокой пропускной способностью. В дополнение к 4-м RJ-45 гигабитным портам, коммутатор имеет 5 гигабитных комбинированных портов RJ-45/SFP для достижения максимальной пропускной способности и гибкости для каналов, передающих большие объемы данных, совместно с гигабитными портами-uplink или гигабитными кольцами. С помощью запатентованной технологии Korenix MSR, пользователи могут объединить до 4 мульти-гигабитных колец в одном коммутаторе и обеспечить надежность сети на объектах, где резко возросли требования к пропускной способности, а потенциал для расширения отсутствует. Кроме того, коммутатор JetNet 6059G поддерживает расширенные функции управления и безопасности, такие как LLDP и JetViewPro, 4 приоритетов очередности на порт, 256 VLAN, функцию IGMP Snooping, DHCP, LACP для обеспечения высокопроизводительных сетевых соединений. Коммутатор JetNet 6059G выполнен в соответствии со следующими стандартами: NEMA – TS2/Maritime, Railway; имеет два входа питания 10.5 – 60 В (DC), для создания резервирования; устройство может применяться в суровых условиях эксплуатации, в таких как вибрация и удары, и в широком диапазоне температур от -40 до 75°C, для решений задач на морских и железнодорожных объектах.

Содержимое упаковки

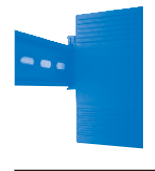
Откройте коробку. Вы должны найти:

- ▶ JetNet 6059G с креплением на DIN-рейку
- ▶ Руководство по быстрому старту
- ▶ Руководство пользователя на компакт-диске
- ▶ Консольный кабель (RJ-45 /DB9)
- ▶ Набор для крепления на стену



Монтаж устройства

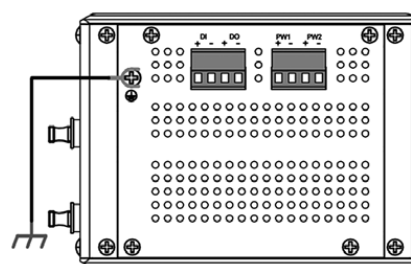
Монтаж устройства на DIN-рейку: закрепите устройство на DIN-рейке с помощью защелки, расположенной на задней стороне устройства JetNet 6059G.



Для получения более детальной информации по установке устройства на DIN-рейку, используйте руководство пользователя.

Заземление JetNet 6059G

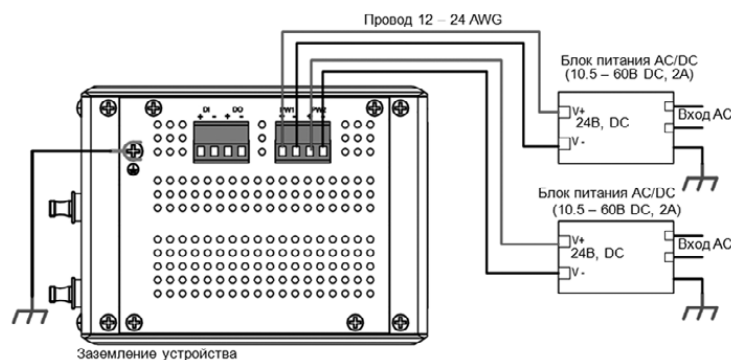
На нижней стороне устройства JetNet 6059G находится винт крепления заземления. Подключите контур заземления JetNet 6059G к заземляющей поверхности для обеспечения безопасности и исключения возникновения помех в линиях связи.



Заземление устройства

Подключение питания

1. Вставьте провод с положительным полюсом и провод с отрицательным полюсом в соответствующие контакты (V+ и V-) разъема питания в соответствии со схемой:

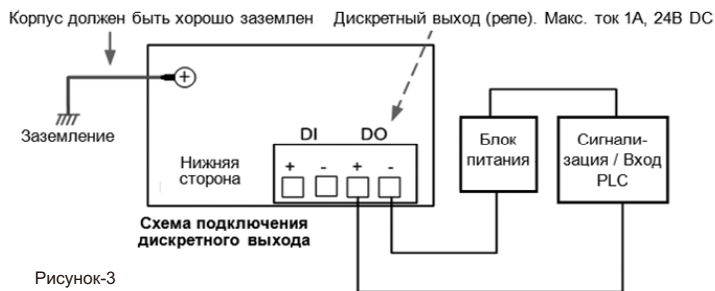


2. Затяните винты во избежание выпадения проводов.

Внимание: Рекомендуемое рабочее напряжение – 24В DC (Допустимый диапазон: 10,5 – 60В DC), максимальное энергопотребление составляет 20 Вт.

Подключение дискретного выхода (DO)

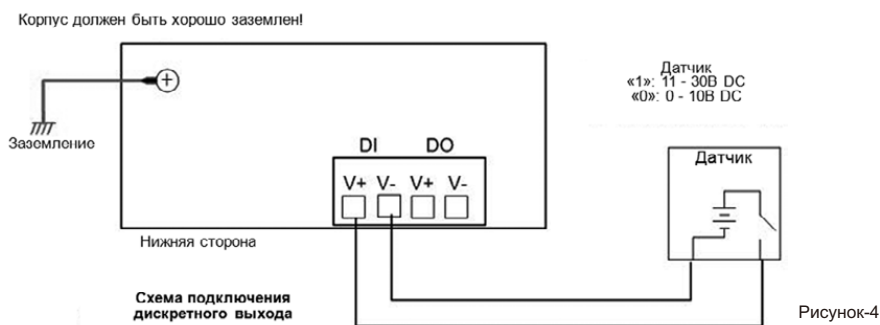
Контакты реле (дискретный выход) расположены на нижней стороне устройства, как показано на рисунке 3. Выход реле управляется с помощью конфигурируемых правил. Для включения функции дискретного выхода обратитесь к соответствующему разделу руководства пользователя.



Внимание: Допустимая нагрузка реле – 1 А, 24В DC. Запрещается подключать нагрузку с током и напряжением больше допустимой.

Подключение дискретного входа (DI)

Контакты дискретного входа (DI) расположены на нижней стороне устройства, как показано на рисунке 4. К входу устройства можно подключить один дискретный сигнал, при изменении которого устройство может быть настроено на отправку аварийного сообщения через сеть.



Внимание: дискретный вход поддерживает сигнал постоянного тока и изолирован от основной схемы. Напряжение высокого уровня («логическая 1»): 11 – 30В; напряжение низкого уровня («логический 0»): 0 – 10В. Не используйте напряжения, которые выходят за допустимый диапазон, указанный в спецификации, это может повредить устройство или вызвать ложный статус входа.

Подключение к сети

1. Подключение сетевого кабеля: Соедините сетевой порт коммутатора JetNet 6059G с другим сетевым устройством при помощи UTP или STP кабеля 5 или 6 категории. При правильном подключении должен загореться светодиод LNK/ACT и начать мигать, индицируя обмен данными между двумя устройствами.

2. Подключение оптического кабеля (через SFP-модуль): Вставьте SFP-модуль. Мы настоятельно рекомендуем использовать сертифицированные компанией Korenix SFP-модули (mini GBIC transceiver). Выполните перекрестное соединение (TX на RX, RX на TX) как показано на рисунке 5.

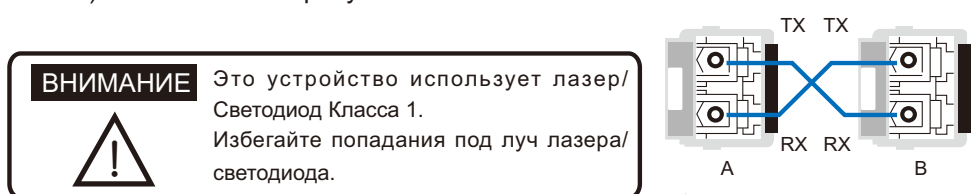


Рисунок 5

Управление устройством

Коммутатор JetNet 6059G может быть настроен как локально, так и удаленно. Вы можете сконфигурировать устройство локально при помощи консоли RS232 (консольный кабель поставляется вместе с устройством) или удаленно через сеть, используя Telnet/SSH и Web/HTTPS.

1. Подготовка управления через консоль: Подключите кабель с разъемом RS-232 DB9 к COM-порту Вашего компьютера, а разъем RJ-45 к консольному порту устройства JetNet 6059G.

Нажмите Пуск -> Все программы -> Стандартные -> Связь -> Hyper Terminal

Задайте имя подключению.

Выберите COM-порт и следующие параметры подключения:

Скорость (бит/с): 9600 / Биты данных: 8 / Четность: Нет / Стоповые биты: 1

При успешном подключении Вы должны увидеть запрос коммутатором имени пользователя, и, после ввода имени пользователя, пароля. Имя пользователя и **пароль** по умолчанию - admin/admin.

Для конфигурирования устройства обратитесь к соответствующим разделам руководства пользователя.

2. Подготовка управления через Web: Прежде чем использовать встроенный Web-интерфейс для настройки функций коммутатора, проверьте, что коммутатор JetNet правильно подключен к сети и каждый компьютер сети имеет доступ к коммутатору через Web-браузер.

Запустите Web-браузер (Internet Explorer или Mozilla Firefox) на компьютере.

Введите `http://IP_адрес_6059G` (IP адрес по умолчанию – 192.168.10.1) и нажмите Enter. Затем должно появиться окно аутентификации пользователя:

Введите имя пользователя и пароль. Имя пользователя и пароль по умолчанию - admin/admin. Нажмите OK, и дождитесь появления страницы приветствия Web-конфигурирования.

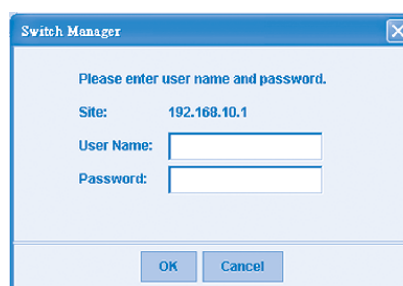
В левой части Web-интерфейса отображены доступные функции и группы функций

конфигурирования устройства. Для того, чтобы развернуть группу нажмите на пиктограмму кольца.

Для получения более детальной информации по работе и конфигурированию коммутатора

используйте руководство пользователя, поставляемого вместе с устройством, или Вы

можете загрузить руководство с веб-сайта компании Korenix – www.korenix.com.



Поддержка пользователей продукции Korenix

KoreCARE – это глобальный сервисный центр продуктов Korenix, в котором можно получить ответы на вопросы по продукции в любое время.

Электронная почта сервисного центра Korenix – KoreCARE@korenix.com

Patent No. (Taiwan):	台灣專利
Granted Invention: I 321415	發明第 I 321415 號
Granted Invention: I 313547	發明第 I 313547 號
Utility Model: M339840	新型第 M 339841 號
Utility Model: M339841	新型第 M 339840 號



korenix

Tel:+886-2-89111000

Fax:+886-2-29123328

Business service:sales@korenix.com

Customer service:koreCARE@korenix.com

CPQ000N6059000